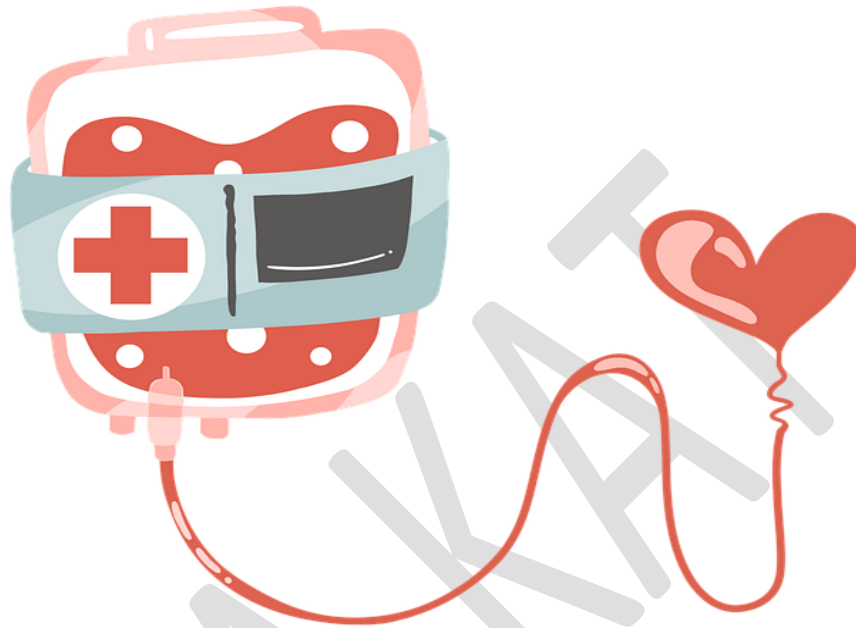


# ΕΣΩΤΕΡΙΚΟΣ ΚΑΝΟΝΙΣΜΟΣ ΛΕΙΤΟΥΡΓΙΑΣ ΤΜΗΜΑΤΟΣ ΑΙΜΟΔΟΣΙΑΣ

Γ.Ν.Α ΚΑΤ



ΑΠΡΙΛΙΟΣ 2024

Διευθύντρια:

Τιλίδου Καλλιόπη Αιματολόγος

Προϊσταμένη:

Κοντοπούλου Κυριακή Νοσηλεύτρια MSc

ΕΓΚΡΙΣΗ ΕΠΙΣΤΗΜΟΝΙΚΟΥ ΣΥΜΒΟΥΛΙΟΥ: ΑΠ 27395/21-05-2024

ΕΓΚΡΙΣΗ ΔΙΟΙΚΗΤΙΚΟΥ ΣΥΜΒΟΥΛΙΟΥ: ΑΠΟΦΑΣΗ ΠΔ1/05-06-2024

## Περιεχόμενα

ΕΙΣΑΓΩΓΗ .....	3
ΩΡΑΡΙΟ ΑΙΜΟΛΗΨΙΩΝ .....	3
ΣΤΕΛΕΧΩΣΗ ΤΜΗΜΑΤΟΣ ΑΙΜΟΔΟΣΙΑΣ.....	3
ΧΩΡΟΤΑΞΙΚΗ ΥΠΟΔΟΜΗ ΤΟΥ ΤΜΗΜΑΤΟΣ ΑΙΜΟΔΟΣΙΑΣ .....	4
ΕΡΓΟ ΑΙΜΟΔΟΣΙΑΣ.....	4
ΣΤΟΧΟΣ ΥΠΗΡΕΣΙΑΣ ΑΙΜΟΔΟΣΙΑΣ.....	5
ΑΛΥΣΙΔΑ ΔΙΑΔΙΚΑΣΙΑΣ ΑΙΜΟΔΟΣΙΑΣ .....	5
ΔΙΑΔΙΚΑΣΙΑ ΜΕΤΑΓΓΙΣΗΣ ΑΣΘΕΝΟΥΣ .....	7
ΑΝΤΙΔΡΑΣΗ ΤΟΥ ΑΣΘΕΝΟΥΣ ΚΑΤΑ ΤΗΝ ΜΕΤΑΓΓΙΣΗ .....	7
ΤΡΕΧΟΥΣΑ ΝΟΜΟΘΕΣΙΑ ΑΙΜΟΔΟΣΙΑΣ.....	8
Ευρωπαϊκές Οδηγίες για το Αίμα και τους Ιστούς .....	8
Συστάσεις Ε.Ε. για το Αίμα και την Αιμοδοσία.....	8

## **ΕΙΣΑΓΩΓΗ**

Η λειτουργία των Αιμοδοσιών στην χώρα μας ορίζεται βάσει **νόμων, προεδρικών διαταγμάτων και υπουργικών αποφάσεων περί οργάνωσης, σύστασης και αναδιάρθρωσης των Αιμοδοσιών ,σύμφωνα με τις Ευρωπαϊκές Οδηγίες για το Αίμα και τους Ιστούς και τις συστάσεις της Ευρωπαϊκής Ένωσης για το Αίμα και την Αιμοδοσία .Αναφέρονται αναλυτικά στη συνέχεια.**

## **ΩΡΑΡΙΟ ΑΙΜΟΛΗΨΙΩΝ**

Το ωράριο των αιμοληψιών της Αιμοδοσίας του Νοσοκομείου ΚΑΤ έχει διαμορφωθεί από την 01/10/23 ως εξής:

Καθημερινές : 9:00 πμ έως 18: 30 μμ συνεχές ωράριο.

Σάββατο ,Κυριακή ,Αργίες : 9:00 πμ έως 13:30 μμ

Η προσέλευση των αιμοδοτών θα γίνεται κατόπιν τηλεφωνικού ραντεβού στο 213-2086346.

Τα τηλεφωνικά ραντεβού κλείνονται καθημερινές κατά τις ώρες 09.00-11.00 π.μ

## **ΣΤΕΛΕΧΩΣΗ ΤΜΗΜΑΤΟΣ ΑΙΜΟΔΟΣΙΑΣ**

Το ανθρώπινο δυναμικό του τμήματος Αιμοδοσίας του Νοσοκομείου μας, αποτελείται από:

- Την ιατρική υπηρεσία: ( Συντονίστρια Διευθύντρια Αιματολόγος, Διευθύντρια Αιματολόγος, Επιμελήτρια Α΄ Αιματολόγος, Επιμελητής Β΄ Βιοπαθολόγος, Επικουρικός Βιοπαθολόγος , μία Βιολόγος)
- Την νοσηλευτική υπηρεσία ( Προϊσταμένη Νοσηλεύτρια ΤΕ, Τρείς Νοσηλεύτριες ΤΕ, μία Νοσηλεύτρια ΠΕ)
- Παραϊατρικό προσωπικό ( Δέκα τεχνολόγοι ιατρικών εργαστηρίων)

## ΧΩΡΟΤΑΞΙΚΗ ΥΠΟΔΟΜΗ ΤΟΥ ΤΜΗΜΑΤΟΣ ΑΙΜΟΔΟΣΙΑΣ

Η Αιμοδοσία μας χωροταξικά αποτελείται από:

- Αίθουσα υποδοχής-αναμονής των υποψήφιων αιμοδοτών.
- Χώρος εξέτασης των Αιμοδοτών.
- Αίθουσα αιμοληψιών.
- Γραφείο ιατρών.
- Αίθουσα παραγώγων.
- Εργαστήριο συμβατοτήτων.
- Εργαστήριο Βιολόγου.
- Χώρος στάσης νοσηλευτών και τεχνολόγων.
- WC προσωπικού.

## ΕΡΓΟ ΑΙΜΟΔΟΣΙΑΣ

Το έργο της υπηρεσίας Αιμοδοσίας μας είναι :

- Προσέλευση αιμοδοτών για εθελοντική, μη αμειβόμενη προσφορά αίματος.
- Η επιλογή ή ο αποκλεισμός των αιμοδοτών.
- Η παροχή ασφαλούς φροντίδας και εξυπηρέτησης των αιμοδοτών.
- Η ενημέρωση των αιμοδοτών και του οικογενειακού περιβάλλοντος για τις ανάγκες και τις καλύψεις των ασθενών .
- Η **ασφαλής** συντήρηση του αίματος και των παραγώγων του (πλάσμα και αιμοπετάλια).
- Η διαχείριση των μονάδων αίματος .
- Ο έλεγχος συμβατότητας των μονάδων αίματος με δείγμα αίματος των ασθενών πριν την μετάγγιση.

- Η παράδοση και διακίνηση του αίματος και των παραγώγων του.
- Η **ασφάλεια** στη μετάγγιση με την ελαχιστοποίηση των κινδύνων μετάδοσης λοιμωδών νόσων.
- Η **αυστηρή ηλεκτρονική καταγραφή** όλων των παραπάνω ενεργειών στην ενιαία ,για όλα τα κέντρα Αιμοδοσίας της χώρας, ηλεκτρονική πλατφόρμα του Εθνικού Μητρώου Αιμοδοτών (Ε.Μ.Α), για την ελαχιστοποίηση και αποτροπή ανεπιθύμητων συμβάντων.

## ΣΤΟΧΟΣ ΥΠΗΡΕΣΙΑΣ ΑΙΜΟΔΟΣΙΑΣ

Κύριος στόχος της υπηρεσίας Αιμοδοσίας μας είναι η **επάρκεια** μονάδων αίματος, έτσι ώστε να διασφαλίζεται με **ασφάλεια** η κάλυψη των πολύ μεγάλων αναγκών αίματος των ασθενών μας.

## ΑΛΥΣΙΔΑ ΔΙΑΔΙΚΑΣΙΑΣ ΑΙΜΟΔΟΣΙΑΣ

Όλες οι ενέργειες που περιλαμβάνονται στην διαδικασία αιμοδοσίας , είναι σύμφωνες με τα **πρωτόκολλα** και τις **οδηγίες της Ευρωπαϊκής Ένωσης** και του **Εθνικού Κέντρου Αιμοδοσίας ( Ε.ΚΕ.Α )** .

- Μόλις καταφθάσει ο υποψήφιος δότης στον χώρο αναμονής, πρέπει να συμπληρώσει ένα δελτίο με μία λίστα από ερωτήσεις. Το δελτίο πρέπει να συμπληρώνεται όλες τις φορές που προσέρχεται στην αιμοδοσία για να προσφέρει αίμα.
- Στη συνέχεια γίνεται εξακρίβωση των στοιχείων του υποψήφιου δότη και έλεγχος του ιστορικού αιμοδοσιών του, στην βάση δεδομένων του Εθνικού Μητρώου Αιμοδοσίας (ΕΜΑ), με τον προσωπικό του αριθμό ΑΜΚΑ.
- Ο γιατρός της αιμοδοσίας θα ελέγξει την αιμοσφαιρίνη του, την πίεση, τις σφίξεις, το οξυγόνο του και ρωτάει πληροφορίες για το ιστορικό υγείας.
- Αν πληροί όλες τις προϋποθέσεις , θα περάσει στον χώρο αιμοληψιών, όπου θα ξεκινήσει η διαδικασία αιμοληψίας.

- Κατά την διαδικασία αιμοληψίας χρησιμοποιούνται ειδικοί ασκοί συλλογής αίματος, μιας χρήσης, αποστειρωμένοι, οι οποίοι πληρούν τις προδιαγραφές και περιλαμβάνουν ενσωματωμένη βελόνα για την φλεβοκέντηση.
- Για την φλεβοκέντηση επιλέγουμε κατά προτίμηση την κεντρική βασιλική ή την μεσοβασιλική φλέβα.
- Ο αιμοδότης ξαπλώνει στις ειδικές αναπαυτικές πολυθρόνες, χαλαρώνει για 5-10 λεπτά, ώσπου να συμπληρωθούν σχεδόν 450 ml αίματος.
- Στη συνέχεια, αφού αισθανθεί εντελώς καλά, του προσφέρουμε φρυγανιά, τυράκια και πορτοκαλάδα .Παραμένει στο χώρο για λίγα λεπτά. Πρέπει να αισθάνεται τελείως καλά πριν φύγει.
- Πάνω στον ασκό αίματος τοποθετούμε αυτοκόλλητο με έναν μοναδικό ατομικό αύξοντα αριθμό, ο οποίος αντιστοιχεί σε κάθε αιμοδότη ξεχωριστά και είναι απαραίτητος για την ταυτοποίηση του κάθε αιμοδότη, της μονάδας αίματος του, όπως και όλων των παραγώγων (πλάσματος και αιμοπεταλίων), δειγμάτων και αρχείων που σχετίζονται με την συγκεκριμένη μονάδα αίματος, καθώς και για τη συσχέτιση καθενός εξ αυτών με τα υπόλοιπα. Κατά τη διάρκεια ή αμέσως μετά την αιμοδοσία, όλα τα αρχεία, οι ασκοί αίματος και τα εργαστηριακά δείγματα θα πρέπει να ελέγχονται ότι φέρουν τον αριθμό της μονάδας αίματος.
- Όλοι οι ασκοί καθώς και τα δείγματα των αιμοδοτών, μετά το πέρας των αιμοληψιών, αποστέλλονται στο Εθνικό Κέντρο Αιμοδοσίας (Ε.ΚΕ.Α) για τον μοριακό, τον ορολογικό έλεγχο για ηπατίτιδα Β και C, για HTLV, για HIV και για σύφιλη και για τον προσδιορισμό της ομάδας αίματος.
- Την επόμενη ημέρα, επιστρέφονται από το Ε.ΚΕ.Α , οι μονάδες αίματος και τα παράγωγά τους ( αιμοπετάλια και πλάσμα), ελεγμένα, έτοιμα προς διάθεση.
- Οι μονάδες αίματος διατηρούνται σε ψυγεία στους 4° C από 35 έως 42 ημέρες, τα αιμοπετάλια τοποθετούνται σε ειδικό ανακινητήρα σε θερμοκρασία περιβάλλοντος έως 5 ημέρες και τα πλάσματα διατηρούνται σε καταψύκτες στους -30° C για ένα χρόνο.

## ΔΙΑΔΙΚΑΣΙΑ ΜΕΤΑΓΓΙΣΗΣ ΑΣΘΕΝΟΥΣ

- Με την εισαγωγή του ασθενούς στο νοσοκομείο, αποστέλλεται στην Αιμοδοσία από την κλινική, δείγμα αίματος του ασθενούς για προσδιορισμό της ομάδας αίματος ABO – Rh και αντιγόνων.
- Στη συνέχεια, αποστέλλεται αίτηση για μετάγγιση του ασθενούς από την κλινική, στην οποία νοσηλεύεται ο ασθενής, στην Αιμοδοσία και ταυτόχρονη αποστολή νέου δείγματος αίματος του ασθενούς, για επιβεβαίωση της ομάδας αίματος. Είναι απαραίτητο να αναγράφονται ευκρινώς όλα τα απαραίτητα στοιχεία του ασθενούς.
- Επιβεβαίωση της ταυτότητας του ασθενή και του δείγματός του.
- Επιβεβαίωση της ομάδας ABO της προς μετάγγιση μονάδας αίματος και του Rh
- Επιλογή της κατάλληλης για τον ασθενή μονάδας αίματος.
- Διενέργεια διασταύρωσης του δείγματος αίματος του ασθενή με δείγμα από το αίμα της μονάδας αίματος, σε ειδικούς αναλυτές.
- Σήμανση της μονάδας αίματος με τα στοιχεία ταυτοποίησης του ασθενή.
- Η διαδικασίες αλυσίδας της Αιμοδοσίας ολοκληρώνονται με την παράδοση της μονάδας αίματος για μετάγγιση στην κλινική, όπου νοσηλεύεται ο ασθενής.
- Όλες οι ενέργειες καταγράφονται **πάντα ηλεκτρονικά** στο εσωτερικό πληροφορικό σύστημα του νοσοκομείου, με τους προσωπικούς κωδικούς των επαγγελματιών υγείας της Αιμοδοσίας ( νοσηλευτές, ιατρούς, τεχνολόγους εργαστηρίου).

## ΑΝΤΙΔΡΑΣΗ ΤΟΥ ΑΣΘΕΝΟΥΣ ΚΑΤΑ ΤΗΝ ΜΕΤΑΓΓΙΣΗ

Σε περίπτωση εμφάνισης κάποιας αντίδρασης στον ασθενή, κατά τη διάρκεια της μετάγγισης, απαιτείται:

- Άμεση διακοπή της μετάγγισης.
- Επιστροφή της μονάδας αίματος στην Αιμοδοσία συνοδευόμενη από:
- Το ειδικό έντυπο αντίδρασης συμπληρωμένο από τον γιατρό της κλινικής και
- Δύο δείγματα αίματος του ασθενούς.

## ΤΡΕΧΟΥΣΑ ΝΟΜΟΘΕΣΙΑ ΑΙΜΟΔΟΣΙΑΣ

- [Κοινοποίηση Συμβαμάτων](#)
- [Νόμος 3402-2005 Αναδιοργάνωση συστήματος Αιμοδοσίας και λοιπές διατάξεις](#)
- [Προεδρικό Διάταγμα 138-2005 Εναρμόνιση Νομοθεσίας για τεχνικές απαιτήσεις αίματος](#)
- [Υπουργική Απόφαση 4γ ΟΙΚ.121672-2009 Ορισμός Κέντρων Αίματος και Νοσοκομειακών Υπηρεσιών Αιμοδοσίας](#)
- [ΦΕΚ 4293 11-12-2017 τΒ Ορισμός Κέντρων Αίματος και Νοσοκομειακών Υπηρεσιών αιμοδοσίας και προϋποθέσεις ίδρυσης και λειτουργίας τους](#)

## Ευρωπαϊκές Οδηγίες για το Αίμα και τους Ιστούς

- [Οδηγία 2002-98 ΕΚ Θέσπιση Προτύπων Ποιότητας και Ασφάλειας Αίματος](#)
- [Οδηγία 2004-33 ΕΚ Τεχνικές Απαιτήσεις Αίματος](#)
- [Οδηγία 2005-61 ΕΚ Ανιχνευσιμότητα](#)
- [Οδηγία 2005-62 ΕΚ Ποιότητα](#)
- [Οδηγία 2006-17 ΕΚ Ιστούς και Κύτταρα](#)

## Συστάσεις Ε.Ε. για το Αίμα και την Αιμοδοσία

- [Rec200418 Teaching Transfusion Medicine to Nurses](#)
- [Res20085 On donor responsibility and on limitation to donation of blood and blood components](#)
- [Rec200211 The Hospitals and Clinicians Role in Optimal Use of Blood and Blood Products](#)



- Rec9515 Preparation Use and Quality Assurance of Blood Components
- Rec9514 Protection of Health of Donors and Recipients in the Area of Blood Transfusion
- Rec866 Guidelines for the Preparation Quality Control and use of Fresh Frozen Plasma FFP

MAKAT